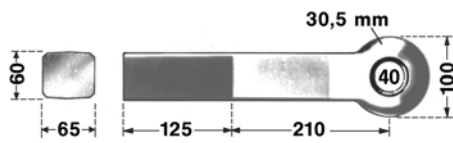


# Automatische Anhängerkupplung Modellreihe RO\*290 (Typ VK U 140)



Beispiel: Zugöse 40 DIN 74054 – 40 A  
Bestell-Nr. 57270

Abb. 1

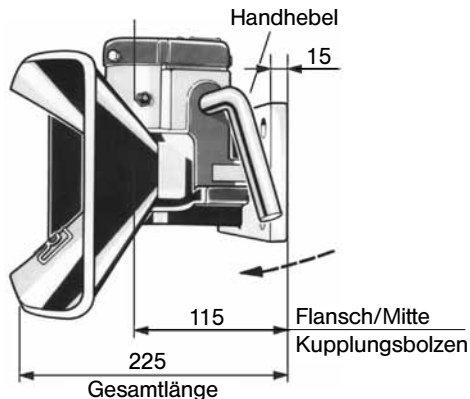


Abb. 2

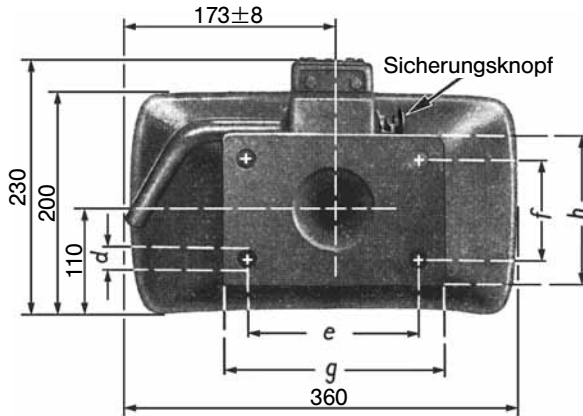


Abb. 3

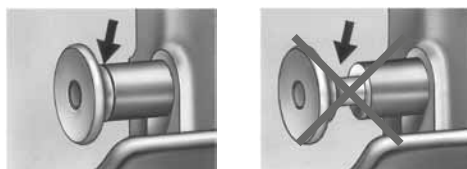


Abb. 4

## 1. Kenndaten

- Bestellnummer **290A45020**
- ungedeutete Spezialkupplung DIN 74051 für schienen-gebundene Fahrzeuge
- Schiebe-, Rangier- und Abschleppkupplung für Straßenfahrzeuge
- Gesamtgewicht des Schienentraktors (Zugfahrzeug) 14 t
- nur zur Verbindung mit Zugösen DIN 74054 (s. Abb. 1)
- horizontaler Schwenkwinkel  $\pm 60^\circ$

## 2. Montage

Die Kupplung ist im Anlieferungszustand betriebsbereit. Beim Einbau sind die einschlägigen Bestimmungen zu beachten (z.B. UVV „Fahrzeuge“, VGB 12)

- Befestigung der Kupplung mit 4 Sechskantschrauben M 16-8.8 DIN 931 und selbstsichernden Muttern DIN 6925 der Qualität 8
- Anziehdrehmoment **210 Nm**
- Auf ausreichende Schraubenlänge achten!
- Einbaumaße s. Tabelle und Abb. 3

Größe	Lochbild		g (mm)	h (mm)	d (mm)
	e $\pm 0,5$ (mm)	f $\pm 0,5$ (mm)			
<b>140</b>	<b>140</b>	<b>80</b>	180	120	17

## 3. Bedienung

### 3.1 Einkuppeln

Beim Ein- und Auskuppeln sind die Vorschriften der Berufsgenossenschaft einzuhalten.

- Zugöse auf die Höhe des Kuppelpunktes einstellen
- Sicherungsknopf (s. Abb. 3 u. 4) ziehen und gleichzeitig den Handhebel (s. Abb. 2) in Pfeilrichtung bewegen
- Zugfahrzeug zurücksetzen

**Kontrolle:** Der Bund des Sicherungsknopfes darf nach dem Einkuppeln **nicht** von der Sicherungshülse **abstehen** (s. Abb. 4). Abstehender Sicherungsknopf (s. Abb. 4): nicht richtig eingekuppelt, **Unfallgefahr!**

### 3.2 Auskuppeln

- Kupplung öffnen (s. P. 3.1)
- Zugfahrzeug nach vorn setzen

## 4. Wartung

Zur Verschleißminderung von Kupplung und Zugöse in regelmäßigen Abständen je nach Einsatzbedingungen und nach Reinigung mit Hochdruck-Waschgeräten mit Mehrzweckfett schmieren:

- an den dafür vorgesehenen Stellen (Schmiernippel, Kupplung geöffnet, Überfetten wegen Funktionsstörung vermeiden)
- Zugösenauflage